



РОССИЙСКАЯ ФЕДЕРАЦИЯ  
РЕСПУБЛИКА ТЫВА  
ХУРАЛ ПРЕДСТАВИТЕЛЕЙ ГОРОДА КЫЗЫЛ

**РЕШЕНИЕ**

от 13 мая 2026 года

№ 270

**О внесении изменений в решение Хурала представителей города Кызыла «Об утверждении Генерального плана городского округа «Город Кызыл Республика Тыва»**

В соответствии со статьями 23 и 24 Градостроительного кодекса Российской Федерации, Федеральным законом от 6 октября 2003 года № 131-ФЗ «Об общих принципах организации местного самоуправления в Российской Федерации», Уставом городского округа «Город Кызыл Республики Тыва», принятым решением Хурала представителей города Кызыла от 5 мая 2005 года № 50, Хурал представителей города Кызыла **решил:**

1. Внести в решение Хурала представителей города Кызыла от 26 апреля 2011 года № 289 «Об утверждении Генерального плана городского округа «Город Кызыл Республика Тыва» следующие изменения:

1) в пункте 4 слова «Комитет по градостроительству и транспорту» заменить словами «Комитет по градостроительству, земельным вопросам, имуществу и инвестиционной политике»;

2) в Генеральный план городского округа «Город Кызыл Республика Тыва»:

пункт 4.2 изложить в следующей редакции:

«4.2. Планируемые мероприятия

4.2.1. Основная цель Генерального плана в части развития жилищного строительства - повышение качества жизни населения, которая неразрывно связана с улучшением жилищных условий, что выражается не только в увеличении жилищной обеспеченности, но и в улучшении качества городской жилой среды.

4.2.2. Для ее достижения необходимы следующие мероприятия:

1) ликвидация наиболее ветхого и аварийного жилья и реконструкция занимаемых им территорий под новое многоквартирное строительство;

2) реконструкция капитальных зданий с высокой степенью износа;

3) наращивание объемов нового строительства за счет всех источников финансирования, создание современных типов застройки;

4) новое строительство в городском округе «Город Кызыл Республики Тыва» будет вестись на свободных и на реконструируемых территориях;

5) организация территории с гармоничным сочетанием селитебных и рекреационных территорий, зон культурно-бытового обслуживания и производственных площадок с учетом сохранения исторически сложившейся среды и планировочной структуры.

4.2.3. На территории Республики Тыва действует региональная программа «Капитальный ремонт общего имущества в многоквартирных домах, расположенных на территории Республики Тыва, на 2014 - 2043 годы», в рамках которой на территории городского округа «Город Кызыл Республики Тыва» до 2043 года запланировано проведение капитального ремонта общего имущества в многоквартирных домах по видам услуг и (или) работ по капитальному ремонту общего имущества в многоквартирных домах (таблица 2.4.1).

Таблица 2.4.1

**Проведение капитального ремонта общего имущества  
в многоквартирных домах**

N	Адрес многоквартирного дома	Год ввода в эксплуатацию	Год проведения после дня капитального ремонта	Общая площадь	Общая площадь помещений	Плановый год проведения капитального ремонта общего имущества в многоквартирных домах по видам услуг и (или) работ по капитальному ремонту общего имущества в многоквартирных домах								
						ремонт фундамента	ремонт крыши	ремонт фасада	замена, модернизация и ремонт лифтов и лифтового оборудования	ремонт подвала	ремонт и замена общедомовых ПУ	ремонт инженерных систем	общедомовые стояки инженерных систем	ремонт элеваторных узлов как узлов управления и регулирования
1	2	3	4	5	6	7	8	9	10	11	12	13	14	15
1.	мкр. Энергетиков, 1	1992	-	765,40	446,60	2042	2028	2028	-	2022	2022	2034	2034	2018
2.	мкр. Энергетиков, 5	2005	-	1598,40	939,80	2030	2032	2030	-	2037	2020	2035	2035	2018
3.	мкр. Энергетиков, 7	2006	-	2073,10	1661,30	2034	2030	2034	-	2036	2030	2041	2041	2018
4.	мкр. Энергетиков, 9	2007	-	1387,20	713,70	2032	2035	2032	-	2037	2021	2043	2043	2019
5.	мкр. Энергетиков, 11	2008	-	1943,30	981,60	2033	2036	2033	-	2038	2021	2038	2038	2019
6.	мкр. Энергетиков,	2012	-	2405,80	1674,20	2038	2034	2038	-	2042	2022	2042	2042	2019



18.	ул. Ангарский бульвар, 29/1	1988	-	2205,00	1293,00	2040	2029	2036	-	2024	2024	2024	2024	2024	2024
19.	ул. Ангарский бульвар, 31	1998	2010	8341,70	5168,80	2038	2033	2038	2027	2040	2020	2030	2030	2030	2018
20.	ул. Бай-Хаакская, 2	2001	2010	12672,3 0	7882,36	2038	2033	2038	2030	2040	2020	2030	2030	2030	2030
21.	ул. Бай-Хаакская, 6	1994	2010	14238,0 0	8890,00	2038	2033	2038	2029	2040	2020	2030	2030	2030	2030
22.	ул. Бай-Хаакская, 8	1998	-	6224,90	3909,90	2026	2025	2026	2028	2028	2020	2034	2034	2034	2034
23.	ул. Бай-Хаакская, 12	1999	-	4237,20	2625,60	2026	2025	2026	-	2029	2020	2035	2035	2035	2018
24.	ул. Баян-Кольская, 13А	1982	-	1961,80	1654,60	2033	2043	2030	-	2021	2021	2021	2021	2021	2021
25.	ул. Бухтуева, 1	1973	-	5935,00	3707,20	2027	2027	2038	-	2027	2017	2017	2017	2017	2017
26.	ул. Бухтуева, 3	1973	-	2161,10	2134,20	2023	2040	2027	-	2023	2017	2017	2017	2017	2017
27.	ул. Гагарина, 6	1967	2011	3440,90	2263,80	2038	2034	2038	-	2041	2021	2014	2014	2014	2014
28.	ул. Гагарина, 7	1962	2013	1581,00	999,50	2035	2034	2035	-	2043	2023	2043	2043	2043	2043
29.	ул. Гагарина, 12	1965	2011	1930,50	1255,80	2038	2034	2038	-	2041	2021	2041	2041	2041	2041
30.	ул. Горная, 13	2006	-	6610,40	6554,50	2031	2027	2031	-	2036	2036	2036	2036	2036	2036
31.	ул. Горная, 108	1985	-	434,70	350,70	2035	2043	2035	-	2027	2022	2027	2027	2027	2027
32.	ул. Декабристов, 8	1987	-	5943,40	3504,90	2039	2028	2035	-	2023	2023	2029	2029	2029	2029
33.	ул. Дружбы, 1	1973	2008	3883,20	3052,82	2034	2030	2034	-	2040	2038	2038	2038	2038	2018

34.	ул. Дружбы, 1/2	2010	-	2536,80	1400,10	2035		2035	-	2042	2021	2040	2040	2040	2019
35.	ул. Дружбы, 1/3	1987	2008	5912,00	3566,60	2033	2029	2033	-	2040	2020	2038	2038	2038	2038
36.	ул. Дружбы, 1/5	2010	-	2264,20	1308,10	2040	2035	2040	-	2042	2020	2042	2042	2042	2019
37.	ул. Дружбы, 1А	2011	-	10120,3 0	6867,40	2037	2033	2037	-	2041	2021	2041	2041	2041	2019
38.	ул. Дружбы, 3	1974	2008	2870,40	2664,40	2033	2028	2033	-	2038	2038	2038	2038	2038	2018
39.	ул. Дружбы, 3/1	2012	-	1800,30	1393,70	2037	2032	2037	-	2043	2022	2042	2042	2042	2019
40.	ул. Дружбы, 3/2	2012	-	1800,30	781,10	2037	2035	2037	-	2042	2022	2042	2042	2042	2019
41.	ул. Дружбы, 3/4	2012	-	1025,30	883,80	2038	2033	2038	-	2043	2023	2043	2043	2043	2019
42.	ул. Дружбы, 3/7	2013	-	1432,00	1228,00	2032	2037	2032	-	2030	2030	2030	2030	2030	2019
43.	ул. Дружбы, 3А	1979	2008	3690,66	3276,64	2033	2028	2033	-	2039	2038	2038	2038	2038	2018
44.	ул. Дружбы, 5	1975	-	3261,06	1763,70	2027	2027	2041	-	2027	2017	2017	2017	2017	2017
45.	ул. Дружбы, 7	1978	2010	4297,68	3889,68	2035	2030	2035	-	2040	2020	2040	2040	2040	2018
46.	ул. Дружбы, 11	1971	-	2539,50	1627,50	2021	2021	2032	-	2037	2019	2019	2019	2019	2018
47.	ул. Дружбы, 15	1974	-	4086,80	2549,30	2027	2026	2038	-	2023	2032	2023	2023	2023	2019
48.	ул. Дружбы, 15А	1982	2012	3672,33	2353,60	2039	2035	2039	-	2042	2022	2042	2042	2042	2018
49.	ул. Дружбы, 19А	1977	-	3125,14	1899,00	2027	2026	2038	-	2023	2032	2023	2023	2023	2018
50.	ул. Дружбы, 25	2010	-	2865,70	2511,11	2035	2030	2035	-	2041	2020	2040	2040	2040	2019
51.	ул. Дружбы, 27	2004	-	1372,10	738,20	2029	2030	2029	-	2034	2021	2040	2040	2040	2019



66.	ул. Каа-Хем, 90	1996	-	6265,00	3843,00	2026	2031	2026	-	2026	2031	2026	2026	2026	2026	2018
67.	ул. Каа-Хем, 90/1	2004	-	2381,10	1271,60	2029	2030	2029	-	2029	2030	2029	2034	2040	2040	2018
68.	ул. Калинина, 1А	1973	-	3895,50	2635,10	2025	2030	2031	-	2031	2030	2031	2025	2018	2018	2018
69.	ул. Калинина, 1Г	1982	-	2401,30	1105,30	2032	2040	2040	-	2040	2040	2025	2025	2025	2025	2018
70.	ул. Калинина, 2/1	1987	-	4135,70	2484,60	2039	2029	2029	-	2029	2029	2035	2035	2035	2035	2035
71.	ул. Калинина, 2А	1990	-	4207,90	2216,40	2043	2033	2033	-	2033	2033	2020	2020	2039	2039	2018
72.	ул. Калинина, 2Б	1990	-	4906,20	2033,00	2041	2033	2041	-	2041	2033	2020	2020	2036	2036	2018
73.	ул. Калинина, 3	1975	-	5757,50	3922,00	2025	2043	2031	-	2031	2043	2022	2022	2014	2022	2014
74.	ул. Калинина, 3А	1975	2010	3022,90	1805,70	2039	2034	2039	-	2039	2034	2020	2041	2041	2041	2041
75.	ул. Калинина, 3Б	1978	2009	3114,00	1663,60	2034	2032	2034	-	2034	2032	2041	2041	2039	2039	2039
76.	ул. Калинина, 4	1978		6965,30	4337,70	2028	2028	2034	-	2034	2028	2023	2023	2023	2023	2014
77.	ул. Калинина, 5	1973	2009	1861,40	1166,00	2038	2034	2038	-	2038	2034	2020	2040	2020	2020	2020
78.	ул. Калинина, 5/1	1983	-	717,80	590,40	2033	2030	2030	-	2030	2030	2021	2021	2025	2025	2025
79.	ул. Калинина, 5/2	1984	-	995,60	513,80	2035	2035	2043	-	2043	2035	2025	2025	2025	2025	2025
80.	ул. Калинина, 5А	1979	2010	3338,90	1994,80	2039	2034	2039	-	2039	2034	2020	2041	2041	2041	2041
81.	ул. Калинина, 5Б	1981	-	3280,90	1957,50	2033	2033	2040	-	2040	2033	2029	2029	2029	2029	2029
82.	ул. Калинина, 7	1979	-	6943,80	4295,40	2032	2032	2039	-	2039	2032	2023	2023	2023	2023	2023
83.	ул. Калинина, 7А	1983	-	3773,50	1884,40	2036	2026	2036	-	2036	2026	2019	2019	2032	2032	2019
84.	ул. Калинина, 8	1982	-	4076,50	2483,50	2032	2028	2039	-	2039	2028	2019	2019	2023	2023	2019

85.	ул. Калинина, 10	1981	2008	4179,50	2505,50	2033	2031	2033	-	2040	2020	2038	2038	2038
86.	ул. Калинина, 12	1981	2010	4128,80	2425,40	2040	2035	2040	-	2042	2020	2042	2042	2042
87.	ул. Калинина, 14	1978	-	7012,40	4365,70	2032	2029	2038	-	2023	2018	2018	2018	2018
88.	ул. Калинина, 16	1975	-	3908,20	2623,50	2025	2027	2031	-	2036	2022	2036	2036	2036
89.	ул. Калинина, 20	1975	2008	6694,20	3098,00	2033	2019	2033	-	2038	2022	2038	2038	2038
90.	ул. Калинина, 22	1976	2008	5985,50	3707,00	2033	2028	2033	-	2040	2020	2038	2038	2038
91.	ул. Калинина, 24	1976	-	6141,00	3718,90	2027	2027	2039	-	2033	2023	2033	2033	2033
92.	ул. Калинина, 24А	1977	-	6201,00	3740,50	2027	2027	2039	-	2027	2017	2017	2027	2017
93.	ул. Калинина, 24Б	1978	-	5174,50	3044,20	2028	2028	2040	-	2034	2023	2034	2034	2034
94.	ул. Калинина, 26	1979	2010	5319,20	3112,00	2040	2035	2040	-	2042	2020	2042	2042	2042
95.	ул. Калинина, 26А	1979	2008	6117,50	2937,30	2033	2032	2033	-	2038	2022	2038	2038	2038
96.	ул. Калинина, 28	1980	-	5534,30	3307,40	2033	2029	2029	-	2039	2023	2039	2039	2039
97.	ул. Калинина, 30	1980	2008	8294,00	4751,00	2033	2041	2033	-	2040	2020	2038	2038	2038
98.	ул. Кечил-оола, 1А	1990	-	4390,00	2238,00	2040	2040	2040	-	2020	2026	2033	2033	2018
99.	ул. Кечил-оола, 3	1978	-	6818,47	6679,40	2030	2039	2024	-	2028	2020	2028	2028	2028
100.	ул. Кечил-оола, 3А	1980	2009	4101,42	4040,50	2034	2029	2034	-	2039	2039	2039	2039	2039
101.	ул. Кечил-оола, 5	1981	2010	3860,70	2192,60	2035	2032	2035	-	2042	2021	2040	2040	2040
102.	ул. Кечил-оола, 5А	1976	2008	6818,47	6751,00	2033	2028	2033	-	2028	2019	2019	2028	2019
103.	ул. Кечил-оола, 7	1974	-	7766,40	5229,70	2025	2030	2031	-	2036	2022	2036	2036	2036

104.	ул. Кечил-оола, 7А	1974	2012	5184,15	3765,90	2037	2033	2037	-	2042	2022	2042	2042	2042
105.	ул. Кечил-оола, 7Б	1976	2010	6000,70	4752,30	2035	2031	2035	-	2041	2020	2040	2040	2040
106.	ул. Кечил-оола, 7Г	1974	-	3935,65	2663,50	2025	2030	2031	-	2036	2022	2036	2036	2036
107.	ул. Кечил-оола, 7Е	1975	-	6853,93	4386,30	2026	2030	2032	-	2037	2022	2037	2037	2037
108.	ул. Кечил-оола, 9	1975	2008	7000,30	6503,90	2033	2028	2033	-	2038	2038	2038	2038	2038
109.	ул. Кечил-оола, 18	1970	-	3970,00	2700,50	2021	2024	2037	-	2026	2031	2026	2026	2026
110.	ул. Кечил-оола, 19	1989	-	4122,00	2615,40	2039	2024	2030	2027	2035	2024	2035	2035	2035
111.	ул. Колхозная, 4А	1972	2015	711,60	461,00	2022	2015	2025	-	2025	2018	2018	2018	2018
112.	ул. Колхозная, 6	1970	2015	475,20	327,80	2020	2015	2025	-	-	2025	2025	2025	2025
113.	ул. Колхозная, 6А	1986	-	934,60	531,20	2040	2029	2036	-	2029	2023	2029	2029	2029
114.	ул. Колхозная, 8	1974	2015	740,10	472,50	2024	2015	2024	-	2024	2017	2017	2024	2017
115.	ул. Колхозная, 8А	1985	-	948,20	552,80	2035	2028	2042	-	2029	2019	2019	2029	2018
116.	ул. Колхозная, 10	1972	2015	1484,60	458,80	2024	2015	2024	-	2024	2017	2017	2024	2017
117.	ул. Колхозная, 12	1973	2015	729,20	472,60	2023	2015	2023	-	2023	2017	2017	2024	2017
118.	ул. Колхозная, 32	1988	-	641,60	384,00	2040	2030	2030	-	2036	2024	2036	2036	2018
119.	ул. Колхозная, 32Б	2000	-	794,70	452,60	2040	2027	2027	-	2030	2020	2037	2037	2018
120.	ул. Колхозная, 58	1965	2008	1245,40	806,60	2037	2033	2037	-	2039	2020	2039	2039	2039
121.	ул. Колхозная, 60	1965	2008	1246,70	804,80	2037	2033	2037	-	2039	2020	2039	2039	2039
122.	ул. Комсомольская,	1947	2009	828,40	518,80	2038	2034	2038	-	2040	2020	2040	2040	2040



137.	ул. Кочетова, 60	1953	-	620,60	405,00	2028	2026	2028	-	2025	2025	2025	2025	2025
138.	ул. Кочетова, 62	1966	2012	1608,00	990,90	2034	2032	2034	-	2042	2022	2042	2042	2042
139.	ул. Кочетова, 64	1966	2009	1251,50	823,10	2037	2033	2037	-	2039	2020	2039	2039	2039
140.	ул. Кочетова, 66	1967	2009	1645,90	618,40	2034	2032	2034	-	2039	2024	2039	2039	2039
141.	ул. Кочетова, 68	1965	2009	2103,30	1284,80	2039	2034	2039	-	2041	2020	2041	2041	2041
142.	ул. Кочетова, 92	1964	2010	1904,50	768,90	2035	2033	2035	-	2040	2023	2040	2040	2040
143.	ул. Кочетова, 94	1966	2012	1934,30	965,40	2037	2033	2037	-	2040	2022	2040	2040	2040
144.	ул. Кочетова, 95	1970	2010	5639,70	3801,90	2037	2033	2037	-	2040	2020	2040	2040	2040
145.	ул. Кочетова, 97	1971	-	5820,70	3098,50	2022	2032	2035	-	2041	2028	2041	2041	2041
146.	ул. Кочетова, 98	1965	2016	1224,60	776,20	2029	2026	2029	-	2026	2026	2016	2026	2016
147.	ул. Кочетова, 99	1972	-	5672,30	3893,00	2025	2030	2031	-	2036	2022	2036	2036	2036
148.	ул. Кочетова, 100	1965	2016	1237,80	806,60	2029	2017	2029	-	2026	2026	2016	2026	2016
149.	ул. Кочетова, 102	1964	-	1251,30	822,90	2027	2026	2027	-	2028	2018	2018	2018	2018
150.	ул. Кочетова, 104	1970	2016	1261,10	797,70	2020	2029	2027	-	2026	2026	2016	2026	2016
151.	ул. Кочетова, 106	1964	2016	1903,80	1270,70	2024	2023	2024	-	2026	2026	2016	2026	2016
152.	ул. Кочетова, 108	1963	2008	1976,70	1376,50	2035	2031	2035	-	2038	2043	2043	2043	2043
153.	ул. Кочетова, 110	1964	2015	1176,00	714,90	2024	2023	2024	-	2025	2025	2015	2025	2015
154.	ул. Кочетова, 137	1969	2012	2609,50	1336,80	2037	2033	2037	-	2042	2042	2042	2042	2042
155.	ул. Кочетова, 139	1969	2012	2574,80	1669,70	2039	2035	2039	-	2042	2022	2042	2042	2042

156.	ул. Кочетова, 143	1967	2012	2610,00	1708,00	2039	2039	2035	2039	-	2022	2019	2019	2022	2019	2019
157	ул. Кочетова, 145	1968	2012	4238,60	3514,00	2037	2037	2032	2037	-	2043	2022	2042	2042	2042	2042
158.	ул. Красноармейская, 98	1974	2012	2511,50	1623,50	2039	2039	2035	2039	-	2042	2022	2042	2042	2042	2042
159.	ул. Красноармейская, 102	1984	2012	6578,10	3114,00	2037	2037	2030	2037	-	2042	2022	2042	2042	2042	2042
160.	ул. Красноармейская, 144	2001	-	2969,40	1859,00	2026	2026	2030	2026	-	2033	2020	2031	2031	2031	2031
161.	ул. Красноармейская, 168	1971	2009	3733,00	2565,60	2036	2036	2032	2036	-	2039	2039	2039	2039	2039	2039
162.	ул. Красноармейская, 170	1970	2010	3772,60	2574,00	2036	2036	2032	2036	-	2040	2040	2040	2040	2040	2040
163.	ул. Красноармейская, 174	1970	2010	3837,00	3820,50	2035	2035	2030	2035	-	2040	2020	2040	2040	2040	2040
164.	ул. Красноармейская, 178	1973	2012	5850,50	3820,50	2039	2039	2035	2039	-	2042	2022	2042	2042	2042	2042
165.	ул. Красноармейская, 235/2	1987	2012	1036,80	393,90	2037	2037	2035	2037	-	2042	2024	2042	2042	2042	2042

166.	ул. Красноармейская, 237	1979	2009	6163,04	3707,30	2039	2039	-	2041	2020	2041	2041	2041	2041
167.	ул. Красных партизан, 1	1975	-	1962,70	1229,00	2027	2038	-	2023	2032	2023	2023	2023	2023
168.	ул. Красных партизан, 3	1975	2008	2352,20	1495,40	2038	2038	-	2040	2020	2040	2040	2040	2040
169.	ул. Красных партизан, 7	1972	-	4495,28	2855,42	2026	2032	-	2037	2022	2037	2037	2037	2037
170.	ул. Красных партизан, 13	1953	-	229,00	157,20	2036	2031	-	2023	2023	2023	2023	2023	2023
171.	ул. Красных партизан, 15	1953	-	240,80	177,40	2035	2030	-	2023	2023	2023	2023	2023	2023
172.	ул. Красных партизан, 17	1955	-	259,60	187,70	2037	2032	-	2023	2023	2023	2023	2023	2023
173.	ул. Красных партизан, 27	1958	2015	662,80	411,00	2027	2014	-	2027	2027	2015	2027	2027	2015
174.	ул. Красных партизан, 41	1982	-	6454,45	3895,90	2033	2017	-	2033	2017	2017	2033	2033	2017
175.	ул. Крылова, 1А	1981	2011	6058,50	3711,00	2040	2040	-	2042	2021	2014	2042	2042	2019
176.	ул. Ленина, 12	1959	2013	1595,00	1137,00	2030	2030	-	2028	2028	2028	2028	2028	2028
177.	ул. Ленина, 24	1957	2013	1092,80	494,50	2030	2030	-	2028	2028	2028	2028	2028	2028
178.	ул. Ленина, 42	1968	-	3443,50	1853,50	2022	2031	-	2041	2028	2041	2041	2041	2041

179.	ул. Ленина, 43	1968	2009	1901,10	1258,40	2037	2033	2037	-	2039	2020	2039	2039	2039
180.	ул. Ленина, 45	1965	2008	1253,50	796,00	2038	2033	2038	-	2040	2020	2040	2040	2040
181.	ул. Ленина, 46	1970	2008	2502,60	1624,30	2037	2033	2037	-	2039	2020	2039	2039	2039
182.	ул. Ленина, 47	1959	2013	903,30	564,70	2034	2031	2034	-	2043	2023	2043	2043	2043
183.	ул. Ленина, 49	1959	2013	918,90	570,30	2034	2031	2034	-	2043	2023	2043	2043	2043
184.	ул. Ленина, 51	1959	2013	895,10	559,80	2034	2032	2034	-	2043	2023	2043	2043	2043
185.	ул. Ленина, 53	1967	2009	2004,60	1236,10	2039	2034	2039	-	2041	2020	2041	2041	2041
186.	ул. Ленина, 58	1974	2010	5496,22	4009,10	2036	2032	2036	-	2040	2020	2040	2040	2040
187.	ул. Ленина, 60	1985	-	6004,40	3651,20	2038	2022	2034	-	2028	2028	2023	2023	2023
188.	ул. Ленина, 62	1990	-	3868,57	2358,00	2040	2032	2034	-	2022	2020	2028	2028	2028
189.	ул. Ленина, 64	2002	-	3484,50	2080,30	2027	2034	2027	-	2032	2020	2037	2037	2037
190.	ул. Ленина, 70	2006	-	2596,80	1513,50	2031	2037	2031	-	2038	2020	2036	2036	2036
191.	ул. Ленина, 75	1965	2010	1158,35	765,00	2037	2033	2037	-	2040	2020	2040	2040	2040
192.	ул. Ленина, 77	1964	2010	1977,30	1300,80	2037	2033	2037	-	2040	2020	2040	2040	2040
193.	ул. Ленина, 81	1965	2016	1220,00	792,40	2022	2021	2022	-	2027	2027	2016	2027	2016
194.	ул. Ленина, 83	1965		2012,20	1332,80	2021	2030	2037	-	2031	2018	2018	2018	2018
195.	ул. Ленина, 85	1965	2013	1269,90	817,20	2022	2021	2022	-	2026	2026	2026	2026	2026
196.	ул. Ленина, 87	1964	2016	2006,20	1311,50	2022	2021	2022	-	2026	2026	2016	2026	2016
197.	ул. Ленина, 89	1963	2013	2592,56	779,50	2030	2029	2030	-	2031	2031	2031	2031	2031

198.	ул. Московская, 30	1973	2016	586,40	381,00	2023	2022	2030	-	2030	2030	2016	2030	2016
199.	ул. Московская, 100	1991	2008	6315,30	3936,60	2038	2033	2038	2023	2040	2020	2040	2040	2040
200.	ул. Московская, 101	1985	-	8390,10	4793,60	2035	2035	2042	-	2029	2023	2029	2029	2029
201.	ул. Московская, 102	1985	-	4129,50	2487,10	2035	2018	2029	-	2023	2023	2014	2023	2014
202.	ул. Московская, 103	1984	2010	4134,60	2459,00	2039	2034	2039	-	2041	2020	2041	2041	2041
203.	ул. Московская, 104	1984	2008	4149,90	2481,00	2033	2034	2033	-	2040	2020	2038	2038	2038
204.	ул. Московская, 105	1983	2008	4130,30	2487,90	2033	2034	2033	-	2040	2020	2038	2038	2038
205.	ул. Московская, 106	1987	-	972,50	393,20	2040	2033	2040	-	2035	2026	2035	2035	2035
206.	ул. Московская, 106/1	1987	-	972,50	392,50	2041	2041	2041	-	2036	2027	2036	2036	2036
207.	ул. Московская, 107	1987	-	653,60	398,70	2039	2029	2029	-	2035	2023	2035	2035	2035
208.	ул. Московская, 107/1	1987	-	652,80	402,90	2038	2029	2029	-	2035	2023	2035	2035	2035
209.	ул. Московская, 108/1	1987	-	993,00	402,90	2040	2034	2040	-	2035	2026	2035	2035	2035
210.	ул. Московская, 108/2	1987	-	993,00	402,90	2040	2034	2040	-	2035	2026	2035	2035	2035
211.	ул. Московская, 109	1985	2010	6070,00	3998,40	2037	2033	2037	-	2040	2020	2040	2040	2040
212.	ул. Московская, 110	2001	-	7981,40	3443,80	2031	2033	2031	-	2033	2022	2042	2042	2042
213.	ул. Московская, 111	2012	-	2369,00	-	2038	2038	2038	-	2037	2037	2037	2037	2037

214.	ул. Московская, 112	2012	-	2369,00	-	2037	2037	-	2038	2038	2038	2038	2038	2038
215.	ул. Московская, 137А	1981	2008	1549,96	978,80	2038	2033	2038	2040	2020	2040	2040	2040	2040
216.	ул. Московская, 137Б	1990	-	2016,82	1449,00	2040	2033	2027	2021	2032	2032	2032	2032	2032
217.	ул. Ооржака Лолсанчапа, 2/1	1985	-	4199,00	2179,50	2035	2035	2043	2031	2031	2025	2025	2025	2025
218.	ул. Ооржака Лолсанчапа, 2/2	1988	-	3382,73	2092,30	2038	2029	2029	2035	2023	2035	2035	2035	2035
219.	ул. Ооржака Лолсанчапа, 13	1973	-	8018,70	4391,00	2027	2034	2034	2040	2023	2040	2040	2040	2040
220.	ул. Ооржака Лолсанчапа, 15	1979	-	9443,30	4303,20	2030	2030	2030	2038	2025	2038	2038	2038	2038
221.	ул. Ооржака Лолсанчапа, 17	1980	2008	5575,40	3318,90	2033	2036	2033	2040	2020	2038	2038	2038	2038
222.	ул. Ооржака Лолсанчапа, 25	1986	-	1920,20	861,40	2039	2025	2034	2039	2018	2018	2018	2018	2018
223.	ул. Ооржака Лолсанчапа, 25/1	1987	-	1614,80	878,80	2040	2025	2030	2036	2023	2036	2036	2036	2036
224.	ул. Ооржака Лолсанчапа, 27	1989	-	4066,00	2402,40	2040	2036	2036	2030	2024	2030	2030	2030	2030
225.	ул. Ооржака Лолсанчапа, 27/1	1993	-	3463,00	2105,50	2043	2035	2035	2023	2020	2029	2029	2029	2029

226.	ул. Ооржака Лопсанчапа, 27/2	1991	-	2926,00	1504,00	2042	2031	2031	-	2023	2021	2038	2038	2038
227.	ул. Ооржака Лопсанчапа, 29	1989	2009	4172,60	2604,80	2038	2033	2038	2019	2040	2020	2040	2040	2040
228.	ул. Ооржака Лопсанчапа, 29/1	1989	-	2044,55	1444,30	2039	2027	2027	-	2021	2032	2032	2032	2032
229.	ул. Ооржака Лопсанчапа, 31	1986	-	4149,70	2487,70	2036	2029	2029	-	2038	2023	2014	2038	2014
230.	ул. Ооржака Лопсанчапа, 33	1986	-	4116,30	2500,40	2036	2029	2029	-	2038	2023	2014	2038	2014
231.	ул. Ооржака Лопсанчапа, 35/1	1989	-	4660,00	2908,50	2039	2030	2030	-	2036	2024	2036	2036	2036
232.	ул. Ооржака Лопсанчапа, 35/2	1990	2009	8400,50	5200,80	2039	2034	2039	2020	2041	2020	2041	2041	2041
233.	ул. Ооржака Лопсанчапа, 37	1987	2009	4163,10	2490,60	2039	2034	2039	-	2041	2020	2041	2041	2041
234.	ул. Ооржака Лопсанчапа, 37/1	1986	2009	4101,00	2498,60	2039	2034	2039	-	2041	2020	2041	2041	2041
235.	ул. Ооржака Лопсанчапа, 37/2	1988	2008	6277,50	3944,70	2037	2033	2037	2018	2039	2020	2039	2039	2039
236.	ул. Ооржака Лопсанчапа, 37/3	1988	2008	10466,1 0	6565,50	2038	2033	2038	2021	2040	2020	2040	2040	2040
237.	ул. Ооржака Лопсанчапа, 39	1989	2009	8394,60	5208,80	2038	2033	2038	2022	2040	2020	2040	2040	2040

238.	ул. Ооржака Лопсанчапа, 40	1988	-	7180,70	4145,90	2041	2030	2037	-	2030	2024	2030	2030	2030
239.	ул. Ооржака Лопсанчапа, 41	1989	2009	6309,60	3944,70	2038	2033	2038	2023	2040	2020	2040	2040	2040
240.	ул. Ооржака Лопсанчапа, 42	1991	-	6882,50	3939,40	2041	2031	2029	-	2022	2020	2035	2035	2035
241.	ул. Ооржака Лопсанчапа, 43	1999	2012	4244,40	2629,80	2040	2035	2040	2024	2042	2022	2042	2042	2018
242.	ул. Ооржака Лопсанчапа, 44	1989	2009	10045,0 0	5417,30	2034	2031	2034	-	2041	2021	2039	2039	2039
243.	ул. Ооржака Лопсанчапа, 44/1	1989	2010	4197,60	2618,10	2038	2033	2038	2028	2040	2020	2040	2040	2040
244.	ул. Островского, 8	1989	-	810,80	461,30	2042	2030	2038	-	2031	2025	2031	2031	2031
245.	ул. Островского, 10	2014	-	2442,82	-	2037	2027	2037	-	2028	2028	2028	2028	2028
246.	ул. Островского, 14	1988	-	792,40	492,80	2038	2030	2029	-	2035	2023	2035	2035	2035
247.	ул. Полевая, 1Б	1983	2012	1064,30	581,80	2042	2037	2042	-	2042	2022	2042	2042	2042
248.	ул. Правобережная, 6	1962	2010	490,40	326,60	2026	2026	2026	-	2024	2021	2024	2024	2024
249.	ул. Правобережная, 8	1963	-	501,00	326,60	2021	2021	2021	-	2021	2021	2021	2021	2021
250.	ул. Правобережная, 10	1969	-	487,00	321,30	2022	2021	2022	-	2024	2024	2024	2024	2024
251.	ул. Правобережная,	1969	-	483,80	319,60	2022	2021	2022	-	2024	2024	2024	2024	2024



263.	ул. Правобережная, 40	1990	-	1537,50	864,90	2042	2036	2038	-	2020	2025	2031	2031	2031
264.	ул. Правобережная, 42	1991	-	1543,50	864,90	2041	2030	2037	-	2023	2021	2030	2030	2030
265.	ул. Правобережная, 44	1989	-	1537,50	864,90	2042	2019	2038	-	2031	2025	2031	2031	2031
266.	ул. Правобережная, 46	1992	-	1527,90	849,00	2042	2031	2037	-	2023	2021	2030	2030	2030
267.	ул. Правобережная, 48	1990	-	1533,80	789,20	2040	2031	2040	-	2020	2026	2033	2033	2033
268.	ул. Правобережная, 50	1995	-	1641,30	788,60	2041	2033	2041	-	2025	2022	2033	2033	2033
269.	ул. Правобережная, 52	1995	-	1544,40	869,10	2032	2019	2032	-	2025	2021	2038	2038	2038
270.	ул. Пушкина, 69	2002	-	1347,70	723,50	2028	2030	2028	-	2032	2021	2039	2039	2019
271.	ул. Пушкина, 69/1	2003	-	919,70	493,00	2028	2030	2028	-	2033	2021	2039	2039	2019
272.	ул. Пушкина, 71	2004	-	1344,00	739,00	2029	2030	2029	-	2034	2021	2040	2040	2019
273.	ул. Рабочая, 246	1982	2009	3185,95	2000,50	2038	2034	2038	-	2040	2020	2040	2040	2040
274.	ул. Рабочая, 250	1994	-	3926,70	2314,20	2037	2034	2037	-	2024	2020	2030	2030	2030
275.	ул. Ровенская, 1А	1992	-	941,50	528,00	2042	2027	2037	-	2023	2021	2030	2030	2030
276.	ул. Сибирская, 28А	1988	-	942,54	621,60	2038	2034	2034	-	2028	2023	2028	2028	2019
277.	ул. Складская, 5	1969	2015	564,10	345,00	2020	2015	2023	-	-	2017	2017	2017	2017

278.	ул. Станционная, 4А	1967	-	297,40	297,40	297,40	2021	2021	-	2023	2023	2023	2023	2023	2023
279.	ул. Суворова, 60	1987	-	1233,40	1023,50	1023,50	2037	2030	-	2025	2021	2025	2025	2018	2018
280.	ул. Суворова, 62/1	2013	-	1739,00	1487,50	1487,50	2038	2033	-	2043	2023	2043	2043	2018	2018
281.	ул. Суворова, 62/2	2015	-	2424,90	2394,90	2394,90	2041	2040	-	2035	2035	2035	2035	2019	2019
282.	ул. Титова, 15	1967	-	3414,50	2253,50	2253,50	2021	2022	-	2031	2026	2031	2031	2031	2031
283.	ул. Титова, 23	1964	2008	1197,70	537,60	537,60	2033	2032	-	2038	2038	2038	2038	2038	2038
284.	ул. Титова, 33	1987	-	4150,00	2402,40	2402,40	2040	2036	-	2023	2023	2029	2029	2029	2029
285.	ул. Титова, 35	1993	2009	6204,60	3936,60	3936,60	2037	2033	2024	2039	2020	2039	2039	2039	2039
286.	ул. Титова, 36	1972	-	5775,40	3880,60	3880,60	2025	2025	-	2036	2022	2036	2036	2036	2036
287.	ул. Тувинских добровольцев, 26	1974	2010	3855,50	2615,00	2615,00	2036	2032	-	2040	2020	2040	2040	2040	2040
288.	ул. Убсу-Нурская, 2	2016	-	7480,00	-	-	2041	2041	-	2039	2039	2039	2039	2019	2019
289.	ул. Улуг-Хемская, 17	1968	2016	3318,30	2254,79	2254,79	2021	2030	-	2031	2026	2016	2031	2016	2016
290.	ул. Фрунзе, 51	2003	-	1626,20	955,80	955,80	2028	2027	-	2033	2020	2038	2038	2019	2019
291.	ул. Фрунзе, 53	1998	-	1370,20	739,90	739,90	2028	2027	-	2030	2021	2037	2037	2037	2037
292.	ул. Фрунзе, 61	1992	2010	1435,50	838,20	838,20	2042	2031	-	2022	2020	2035	2035	2035	2035
293.	ул. Фрунзе, 63	2003	-	1348,20	727,20	727,20	2028	2031	-	2033	2021	2039	2039	2039	2039
294.	ул. Чапаева, 11	1991	2009	4118,40	2624,40	2624,40	2037	2033	2020	2039	2020	2020	2020	2020	2020
295.	ул. Чудьдума, 3А	1960	2015	270,92	180,80	180,80	2026	2024	-	2025	2025	2015	2025	2015	2015

296.	ул. Чульдума, 42	1989	2010	2986,40	1764,40	2039	2034	2039	-	2041	2020	2041	2041	2041	2041
297.	ул. Чульдума, 44	1987	2010	8291,70	5176,10	2038	2014	2038	2038	2040	2020	2040	2040	2040	2040
298.	ул. Щетинкина-Кравченко, 14	1960	2016	1057,10	708,50	2036	2030	2036	-	2025	2032	2016	2025	2016	2016
299.	ул. Щетинкина-Кравченко, 27	1963	2013	893,10	561,90	2040	2036	2040	-	2043	2023	2043	2043	2043	2043
300.	ул. Щетинкина-Кравченко, 36	1957	2016	668,35	402,80	2026	2016	2026	-	2021	2021	2021	2021	2021	2021
301.	ул. Щетинкина-Кравченко, 73	1967	2013	2404,20	1561,80	2021	2019	2032	-	2037	2026	2037	2037	2037	2037
302.	ул. Щетинкина-Кравченко, 75	1968	-	2401,10	1618,20	2021	2020	2037	-	2021	2017	2017	2021	2017	2017
303.	ул. Энергетиков, 1	1986	-	1665,84	1188,90	2036	2030	2032	-	2022	2022	2027	2027	2027	2027
304.	ул. Эрзинская, 29	1985	2008	895,80	551,90	2038	2033	2034	-	2023	2028	2023	2023	2023	2023
305.	ул. Эрзинская, 33	1973	2016	537,20	284,80	2023	2016	2022	-	2020	2020	2020	2020	2020	2020
Итого		-	-	971722,98	603046,12	-	-	-	-	-	-	-	-	-	-

4.2.4. Всего к реконструкции на расчетный срок запланировано 971 722,98 кв. м жилого фонда.

Для определения параметров планируемого развития функциональных жилых зон в соответствии с местными нормативами градостроительного проектирования устанавливаются следующие нормативы жилищной обеспеченности на одного человека:

- на срок до 2030 года - 24,9 кв. м общей площади жилых помещений;
- на срок с 2040 года - 24,9 кв. м общей площади жилых помещений.

4.2.5. Расчет планируемых объемов жилищного фонда и средней жилищной обеспеченности в разрезе городского округа «Город Кызыл Республики Тыва» представлен в таблице 2.4.2.

Таблица 2.4.2

**Расчет планируемых объектов жилищного фонда  
городского округа «Город Кызыл Республики Тыва»**

Населенный пункт	Население, тыс. человек на 1 января отчетного года			Жилой фонд на конец года, тысяч/ кв. м	Жилищная обеспеченность, кв. м/ человек			Жилищный фонд - всего, тысяч/ кв. м		Новое строительство, тысяч/ кв. м	
	2020 год	первая очередь	расчетный срок		2020 год	первая очередь	расчетный срок	первая очередь	расчетный срок	первая очередь	расчетный срок
1	2	3	4	5	6	7	8	9	10	11	12
г. Кызыл	119,4	136,5	155,8	1890,0	15,82	24,9	24,9	3398,9	3879,4	1508,9	1989,4

4.2.6. В соответствии с результатами расчета, для устранения дефицита жилищной обеспеченности, общая площадь жилого фонда городского округа «Город Кызыл Республики Тыва» должна составить к 2030 году 3 398,8 тыс. кв. м, к 2040 году – 3 879,4 тыс. кв. м.

Из расчета нормативной площади общего объема жилищного фонда и средней жилищной обеспеченности городского округа «Город Кызыл Республики Тыва» следует, что для устранения дефицита жилищной обеспеченности в округе в первую очередь необходимо предусмотреть дополнительно 1 508,8 тыс. кв. м жилья, на расчетный срок необходимо предусмотреть дополнительно 1 989,4 тыс. кв. м жилья.

В соответствии с данными, предоставленными департаментом экономики мэрии города Кызыла, на территории города Кызыла на 2021 год запланировано строительство 8 домов, общей площадью 25 787,6 кв. м (таблица 2.4.3).

Таблица 2.4.3

### Характеристика домов, планируемых к строительству

Адрес объекта	Этажность	Количество домов	Количество квартир	Общая площадь квартир, кв. м
1	2	3	4	5
ул. Московская, 110, 13 строение	9	1	146	9458
ул. Иркутская, 12	5	1	40	1790
ул. Иркутская, 13	5	1	40	1790
ул. Иркутская, 17	5	1	40	1790
ул. Иркутская, 19	5	1	40	1790
ул. Иркутская, 10/1	9	1	48	3242,3
ул. Иркутская, 10/2	9	1	48	3242,3
ул. Ленина, 56	5-6	1	60	2685

4.2.7. Проектом планировки и проектом межевания территории микрорайона Московский городского округа «Город Кызыл Республики Тыва» с наружными инженерными сетями в первую очередь предусмотрено строительство 27 многоквартирных жилых домов общей площадью 397 236,48 кв. м (таблица 2.4.4).

Таблица 2.4.4

### Характеристика домов, планируемых к строительству в мкр. Московский

№ п/п	Наименование проектируемого объекта	Этажность	Площадь застройки, кв. м	Общая площадь здания, кв. м	Общая площадь квартир, кв. м	Площадь ВПП, кв. м	Строительный объем здания, куб. м	Жилая площадь здания, кв. м
1	2	3	4	5	6	7	8	9
1.	Многоквартирный	5	3854,00	18969,28	11549,32	-	56907,84	5573,08

	жилой дом, в т.ч.:								
1.1.	встроенно-пристроенные помещения	-	-	-	-	300,72	-	-	-
2.	Многоквартирный жилой дом, в т.ч.:	5	2988,00	14251,28	8796,96	-	42753,84	4287,22	
2.1.	встроенно-пристроенные помещения	-	-	-	-	688,72	-	-	
3.	Многоквартирный жилой дом, в т.ч.:	7	1564,00	10215,64	6556,68	-	30646,92	3554,1	
3.1.	встроенно-пристроенные помещения	-	-	-	-	732,36	-	-	
4.	Многоквартирный жилой дом, в т.ч.:	7	1936,00	13552,00	8621,06	-	40656,00	3877,72	
4.1.	встроенно-пристроенные помещения	-	-	-	-	-	-	-	
5.	Многоквартирный жилой дом, в т.ч.:	7	816,00	5712,00	4087,72	-	17136,00	2318,82	
5.1.	встроенно-пристроенные помещения	-	-	-	-	-	-	-	
6.	Многоквартирный жилой дом, в т.ч.:	7	748,00	5236,00	3561,74	-	15708,00	1827,63	
6.1.	встроенно-пристроенные помещения	-	-	-	-	-	-	-	

7.	Многоквартирный жилой дом, в т.ч.:	9	408,00	3478,00	2335,84	-	10434,00	1325,04
7.1.	встроенно-пристроенные помещения	-	-	-	-	194,00	-	-
8.	Многоквартирный жилой дом, в т.ч.:	9	2412,00	21708,00	14388,30	-	65124,00	7107,84
8.1.	встроенно-пристроенные помещения	-	-	-	-	-	-	-
9.	Многоквартирный жилой дом, в т.ч.:	9	4194,00	36843,84	22219,92	-	110531,52	10661,58
9.1.	встроенно-пристроенные помещения	-	-	-	-	902,16	-	-
10.	Многоквартирный жилой дом, в т.ч.:	9	2004,00	16982,92	10817,98	-	50948,76	5165,16
10.1.	встроенно-пристроенные помещения	-	-	-	-	645,08	-	-
11.	Многоквартирный жилой дом, в т.ч.:	5	2580,00	12448,92	7704,18	-	37346,76	4065,29
11.1.	встроенно-пристроенные помещения	-	-	-	-	451,08	-	-
12.	Многоквартирный жилой дом, в т.ч.:	5	1936,00	9529,64	5941,06	-	28588,92	3064,43
12.1.	встроенно-пристроенные	-	-	-	-	150,36	-	-

	е помещения							
13.	Многоквартирный жилой дом, в т.ч.:	7	2004,00	13834,00	8855,06	-	41502,00	4661,15
13.1.	встроенно-пристроенные помещения	-	-	-	-	194,00	-	-
14.	Многоквартирный жилой дом, в т.ч.:	7	2580,00	17909,64	11479,74	-	53728,92	6047,31
14.1.	встроенно-пристроенные помещения	-	-	-	-	150,36	-	-
15.	Многоквартирный жилой дом, в т.ч.:	9	2648,00	23638,00	15422,74	-	70914,00	8242,17
15.1.	встроенно-пристроенные помещения	-	-	-	-	194,00	-	-
16.	Многоквартирный жилой дом, в т.ч.:	9	2004,00	17842,00	11468,50	-	53526,00	6040,23
16.1.	встроенно-пристроенные помещения	-	-	-	-	194,00	-	-
17.	Многоквартирный жилой дом, в т.ч.:	9	1324,00	11571,64	7348,54	-	34714,92	3637,8
17.1.	встроенно-пристроенные помещения	-	-	-	-	344,36	-	-
18.	Многоквартирный жилой дом, в т.ч.:	9	1664,00	14675,28	9375,24	-	44025,84	4567,11

18.1.	встроенно-пристроенные помещения	-	-	-	-	300,72	-	-
19.	Многоквартирный жилой дом, в т.ч.:	9	1088,00	9792,00	6530,94	-	29376,00	3208,95
19.1.	встроенно-пристроенные помещения	-	-	-	-	-	-	-
20.	Многоквартирный жилой дом, в т.ч.:	9	1396,00	12564,00	7857,36	-	37692,00	3898,89
20.1.	встроенно-пристроенные помещения	-	-	-	-	-	-	-
21.	Многоквартирный жилой дом, в т.ч.:	9	1732,00	15588,00	10485,15	-	46764,00	5389,56
21.1.	встроенно-пристроенные помещения	-	-	-	-	-	-	-
22.	Многоквартирный жилой дом, в т.ч.:	9	1360,00	11560,00	7806,24	-	34680,00	3463,56
22.1.	встроенно-пристроенные помещения	-	-	-	-	-	-	-
23.	Многоквартирный жилой дом, в т.ч.:	9	1324,00	10738,00	7565,38	-	32214,00	3733,26
23.1.	встроенно-пристроенные помещения	-	-	-	-	194,00	-	-
24.	Многоквартирный жилой дом, в	9	1664,00	14976,00	9808,92	-	44928,00	4758,03

	т.ч.:							
24.1.	встроенно-пристроенные помещения	-	-	-	-	-	-	-
25.	Многоквартирный жилой дом, в т.ч.:	7	4008,00	26377,84	15680,64	-	79133,52	7489,56
25.1.	встроенно-пристроенные помещения	-	-	-	-	1678,16	-	-
26.	Многоквартирный жилой дом, в т.ч.:	7	2072,00	13621,28	8291,16	-	40863,84	4165,8
26.1.	встроенно-пристроенные помещения	-	-	-	-	882,72	-	-
27.	Многоквартирный жилой дом, в т.ч.:	7	2072,00	13621,28	8291,16	-	40863,84	4165,8
27.1.	встроенно-пристроенные помещения	-	-	-	-	882,72	-	-
Итого		-	-	397236,48	252847,53	9079,52	1191709,44	126297,1

4.2.8. Второй очередью застройки микрорайона «Московский» планируется строительство 50 многоквартирных домов и 6 социальных объектов. Итого общая тепловая нагрузка объектов по микрорайону «Московский» составит 44,38 Гкал/ч до 2035 года.

4.2.9. Проектом планировки и межевания территории микрорайона «Спутник» городского округа «Город Кызыл Республики Тыва» с наружными инженерными сетями в первую очередь предусмотрено строительство 20 объектов жилой застройки этажностью 4, 6 и 8. Общая площадь составит 237,9 тыс. кв. м, площадь жилых помещений - 152,7 тыс. кв. м. Итого общая тепловая нагрузка объектов по микрорайону «Московский» составит 18,92 Гкал/ч до 2030 года.

4.2.10. Проектом планировки и межевания территории микрорайона «Монгун» планируется строительство 29 многоквартирных домов и одного

социального объекта. Необходимая нагрузка для теплоснабжения данных объектов составляет 15,99 Гкал/ч до 2029 года.

4.2.11. Проектом планировки и межевания территории микрорайона «Полигонный» планируется строительство 45 многоквартирных домов, 4 социальных объекта и 2 объекта торгового назначения. Необходимая нагрузка для теплоснабжения данных объектов составляет 31,44 Гкал/ч до 2030 года.

4.2.12. Проектом планировки и межевания территории микрорайона «75-летия Победы» планируется строительство 22 многоквартирных жилых домов и 3 социальных объектов. Необходимая нагрузка для данных объектов составляет 11,42 Гкал/ч до 2030 года.

4.2.13. Необходимая тепловая нагрузка для подключения планируемых к строительству объектов образования, указанных в таблице 2.6.10, составляет 87,9 Гкал/ч (54,9 Гкал/ч до 2030 года и 33 Гкал/ч до 2040 года).

4.2.14. Также в рамках государственных программ и региональных проектов Республики Тыва за счёт средств бюджетной системы Российской Федерации до 2030-2035 годов планируется строительство 17 социальных объектов на территории городского округа «Город Кызыл Республики Тыва» общей тепловой нагрузкой 52,61 Гкал/ч.

4.2.15. Итого общая потребность в тепловой нагрузке в рамках утвержденных проектов планировки и межевания территорий и планируемых объектов образования составляет – 262,82 Гкал/ч, из них:

до 2030 года составляет – 132,67 Гкал/ч;

до 2035 года составляет – 96,99 Гкал/ч;

до 2040 года составляет – 33 Гкал/ч.

4.2.16. Государственной программой Республики Тыва «Обеспечение жителей Республики Тыва доступным и комфортным жильем» предусмотрено размещение двух 120-квартирных жилых домов в Восточном районе.

4.2.17. С целью скорректировать накопленные за предыдущие десятилетия диспропорции развития города и сформировать городскую среду принципиально нового качества, Генеральным планом предлагается проведение реновации жилищного фонда путем ликвидации существующей индивидуальной жилой застройки и заменой ее на среднеэтажную. Мероприятие планируется в районе ул. Ленина, ул. Титова, набережной имени К.С. Шойгу на месте существующей индивидуальной жилой застройки и здания Управления Федеральной службы исполнения наказаний по Республике Тыва (далее – УФСИН), предлагаемого к переносу за границы городского округа, с пролонгацией мероприятия за расчетный срок.

4.2.18. Проведение реновации будет способствовать достижению целей и одной из задач государственной программы Российской Федерации «Обеспечение доступным и комфортным жильем и коммунальными услугами граждан Российской Федерации».

4.2.19. Реновация жилищного фонда осуществляется с учетом развития сети объектов инфраструктуры, создания дополнительных условий для

развития человеческого потенциала, экологии, что обеспечивает комплексное развитие территории в соответствии с современными требованиями к городской среде.

При реализации реновации также планируется решение следующих задач:

- создание новой планировочной структуры городской среды со смешанной функцией, приспособленной для комфортного проживания, отдыха и работы;
- строительство энергоэффективных многоквартирных домов, снижение затрат на их эксплуатацию;
- обновление и модернизация инженерной инфраструктуры;
- формирование современного архитектурного облика городского округа.

4.2.20. В соответствии с проведенным анализом территории городского округа «Город Кызыл Республики Тыва» выявлены территории, пригодные для развития жилищного строительства. Освоение новых территорий округа позволит построить порядка 2 386 498 кв. м жилья и обеспечить устранение дефицита жилищного фонда. Схемы с результатами анализа, отображающими перспективные территории для развития жилищного строительства в городском округе «Город Кызыл Республики Тыва», приведены на рисунках 2.4.1 - 2.4.2.

4.2.21. Площадка № 1 располагается в юго-восточной части города Кызыла. Площадь территории составляет 119,38 га. На сегодняшний день часть данной территории уже отмежевана (земельный участок № 17:18:0000000:2038) и стоит на кадастровом учете с видом разрешенного использования «Отдых (рекреация)», в следствие чего необходимо выполнение работ по размежеванию участка. В границах данной площадки планируется размещение 9-этажной жилой застройки. Ориентировочное количество 9-этажных домов - 242 секции. Количество жителей – 26 136 человек. Планируемый объем жилого фонда – 784 564 кв. м. Необходимая тепловая нагрузка составляет 67 Гкал/ч до 2036 года.

4.2.22. Площадка № 2 располагается в юго-восточной части города Кызыла. Площадь территории составляет 81,12 га. На сегодняшний день часть данной территории уже отмежевана (земельные участки № 17:18:0105061:1815, 17:18:0105061:1806, 17:18:0105061:1807, 17:18:0105061:1809, 17:18:0105061:1808, 17:18:0105061:1799, 17:18:0105061:1840, 17:18:0105061:1802, 17:18:0105061:1801 и 17:18:0105061:1836) и стоят на кадастровом учете с видом разрешенного использования «Многоэтажная жилая застройка». В границах данной площадки планируется размещение 9-этажной жилой застройки. Ориентировочное количество 9-этажных домов - 171 секция. Количество жителей – 18 468 человек. Планируемый объем жилого фонда – 554 382 кв. м. Необходимая нагрузка составляет 47 Гкал/ч до 2036 года.

4.2.23. Площадка № 3 располагается в юго-восточной части города Кызыла. Площадь территории составляет 93,73 га. На сегодняшний день

часть данной территории уже отмежевана (земельные участки № 17:18:0000000:2040, 17:18:0105061:1834, 17:18:0105061:1832, 17:18:0105061:1831, 17:18:0105061:1826, 17:18:0105061:1828, 17:18:0105061:1829 и 17:18:0105061:1827) и стоит на кадастровом учете с видом разрешенного использования «Многоэтажная жилая застройка». В границах данной площадки планируется размещение 9-этажной жилой застройки. Ориентировочное количество 9-этажных домов - 201 секция. Количество жителей – 21 708 человек. Планируемый объем жилого фонда – 651 642 кв. м. Необходимая тепловая нагрузка составляет 56 Гкал/ч до 2036 года.

4.2.24. Площадка № 4 располагается в южной части города Кызыла. Площадь территории составляет 672,7 га. На сегодняшний день часть данной территории уже отмежевана (земельные участки № 17:18:0000000:2038, 17:18:0105061:1841 и 17:18:0000000:2026) и стоят на кадастровом учете с видами разрешенного использования «Отдых (рекреация)» «Многоэтажная жилая застройка». В границах данной площадки планируется размещение индивидуальной жилой застройки. Ориентировочное количество домов – 5 300 штук. Количество жителей – 15 900 человек. Планируемый объем жилого фонда – 395 910 кв. м. Необходимая тепловая нагрузка составляет 34 Гкал/ч до 2040 года.

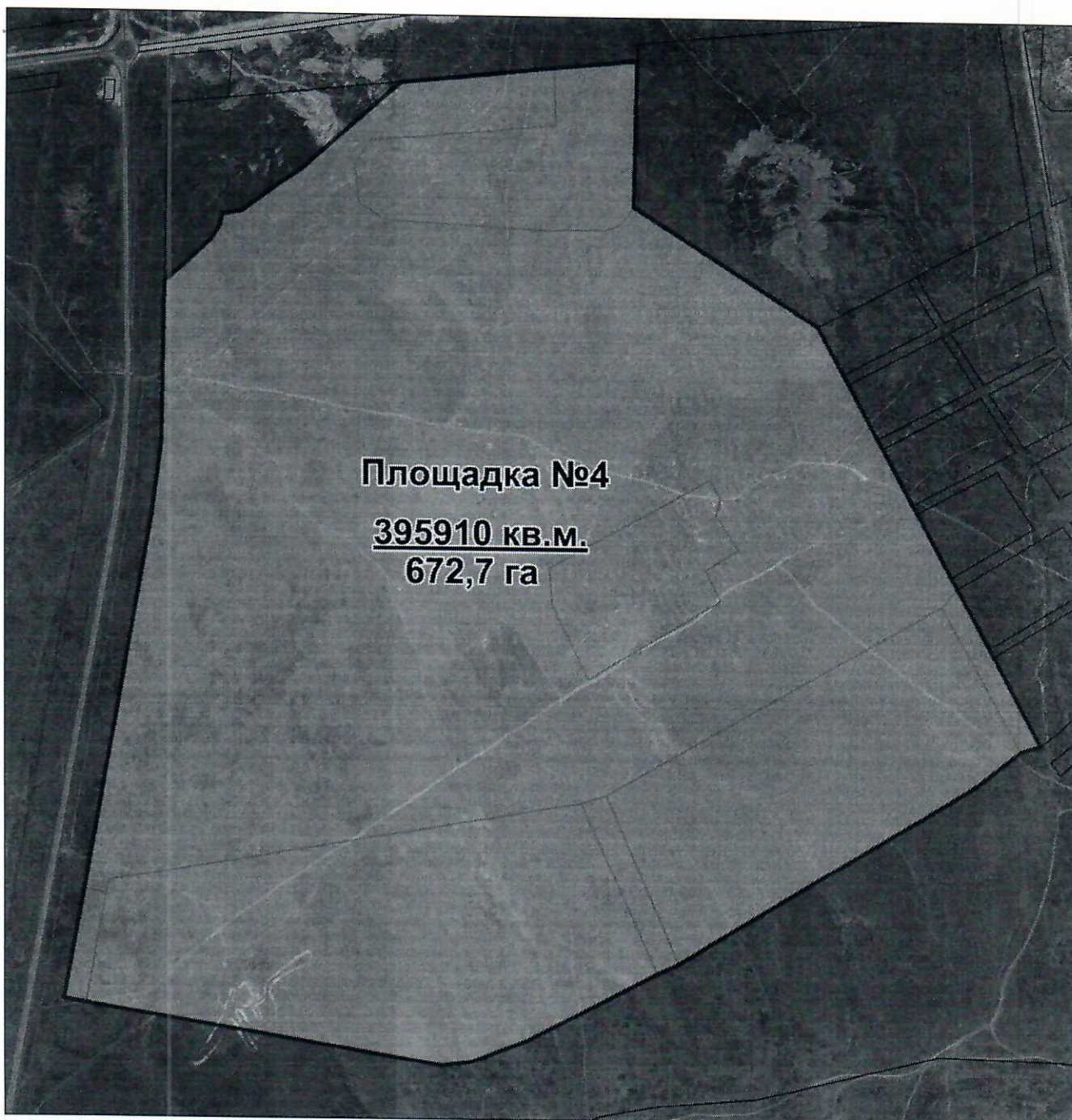
4.2.25. Итого общая тепловая нагрузка необходимая для обеспечения тепловой энергией объектов, строящихся в рамках проект планировки территории и жилой застройки на планируемых Площадках № 1 – 4, составляет ориентировочно 466,66 Гкал/ч. Согласно утвержденной Схемы теплоснабжения городского округа «Город Кызыл Республики Тыва» на период до 2040 года (актуализация на 2026 год) резерв тепловой мощности на Кызылской ТЭЦ составляет всего 65,82 Гкал/ч, в связи с чем к 2030 году возникает дефицит тепловой энергии в размере около 66,85 Гкал/ч, а общая потребность в дополнительной тепловой энергии к 2040 году составляет около 400,84. Для восполнения данного дефицита предлагается проведение мероприятий по модернизации Кызылской ТЭЦ с увеличением тепловой мощности, с началом работ в 2028 году.

Рисунок 2.4.1

Перспективные территории для развития жилищного строительства



Перспективные территории для развития жилищного строительства



4.2.26. Особые условия использования территорий в сейсмических районах

В соответствии с СП 42.13330.2016. «Свод правил. Градостроительство. Планировка и застройка городских и сельских поселений. Актуализированная редакция СНиП 2.07.01-89\* (с изменениями № 1, 2)» в районах сейсмичностью 7, 8 и 9 баллов зонирование территории поселений следует предусматривать с учетом сейсмического микрорайонирования. При этом под зоны жилой застройки следует использовать земельные участки с меньшей сейсмичностью.

4.2.26.1. В соответствии с СП 14.13330.2018. «Свод правил. Строительство в сейсмических районах. Актуализированная редакция СНиП II-7-81» при проектировании гражданских зданий и сооружений в указанных районах рекомендуется:

- 1) применять, как правило, материалы, конструкции и конструктивные схемы, обеспечивающие снижение сейсмических нагрузок;
- 2) принимать симметричные конструктивные и объемно-планировочные решения с равномерным распределением масс и жесткостей конструкций в плане и по высоте;
- 3) располагать стыки элементов вне зоны максимальных усилий, обеспечивать монолитность, однородность и непрерывность конструкций;
- 4) предусматривать условия, облегчающие развитие в элементах конструкций и их соединениях пластических деформаций, при условии обеспечения устойчивости строительных конструкций, зданий и сооружений в целом;
- 5) обеспечивать динамическую симметрию («чистоту») форм собственных колебаний по отдельным направлениям, когда перемещения по первым формам происходят в ортогональных плоскостях и не накладываются друг на друга, что минимизирует сейсмическую нагрузку.

4.2.26.2. Конструктивные и объемно-планировочные решения зданий должны соответствовать следующим требованиям:

- 1) все вертикальные несущие конструкции, воспринимающие горизонтальные нагрузки, такие как ядра жесткости стены-диафрагмы и (или) колонны, должны проектироваться непрерывными от фундамента до верха здания или до верха соответствующего уступа, если на разных отметках по высоте присутствуют уступы;
- 2) горизонтальные жесткости и массы отдельных этажей должны оставаться постоянными или постепенно уменьшаться без резких изменений от основания к верху здания.

4.2.26.3. На площадках, сейсмичность которых превышает 9 баллов, проектирование и строительство зданий и сооружений осуществляются в порядке, установленном уполномоченным федеральным органом исполнительной власти.

4.2.26.4. Строительство здания с предельной высотой 34 метра (9 этажей) при расчетной сейсмичности 8 и 9 баллов разрешено при следующих параметрах:

- 1) стальные каркасы не должны превышать 200 метров;
- 2) железобетонные каркасы: рамно-связевые и связевые (с железобетонными диафрагмами, ядрами жесткости или стальными связями) и безригельные (с железобетонными диафрагмами, ядрами жесткости или стальными связями);
- 3) железобетонные стены могут быть монолитными, крупнопанельными, объемно-блочные и панельно-блочные.

4.2.26.5. Строительство здания с предельной высотой 34 метра (9 этажей) при расчетной сейсмичности 8 и 9 баллов не допустимо при следующих параметрах:

- 1) стены из крупных бетонных или виброкирпичных блоков;
- 2) стены комплексной конструкции из керамических кирпичей и камней, бетонных блоков, природных камней правильной формы и мелких блоков, усиленные монолитными железобетонными включениями;
- 3) стены из керамических кирпичей и камней, бетонных блоков, природных камней правильной формы и мелких блоков;
- 4) стены из мелких ячеистых и легкобетонных блоков;
- 5) деревянные бревенчатые, брусчатые и щитовые стены; деревянные рамные каркасы;
- 6) железобетонные каркасы: рамные (с заполнением из штучной кладки, воспринимающей горизонтальные нагрузки, в том числе каркасно-каменной конструкции), рамные (без заполнения и с заполнением, отделенным от каркаса), безригельные (без диафрагм и ядер жесткости).

4.2.26.6. За предельную высоту здания принимается разность отметок среднего уровня спланированной поверхности земли, примыкающей к зданию, и верха наружных стен (без учета верхних технических и мансардных этажей) или низа стропильных конструкций. Подвальный этаж включают в число этажей в случае, если верх его перекрытия находится выше средней планировочной отметки земли не менее чем на 2 м.

При проектировании зданий и сооружений в сейсмических районах выбор строительных конструкций со средствами огнезащиты и систем противопожарной защиты следует проводить с учетом необходимого уровня их сейсмической безопасности, соответствующих расчетных сейсмических воздействий и оценки работоспособности после них.

Для обеспечения требуемого предела огнестойкости строительных конструкций зданий и сооружений, при необходимости, следует применять средства огнезащиты, прошедшие подтверждение соответствия по утвержденным методам от испытательных центров и лабораторий, допущенных к проведению таких работ в порядке, установленном действующим законодательством. При этом требования по сейсмостойкости строительных конструкций со средствами огнезащиты, систем

противопожарной защиты следует устанавливать в соответствии с СП 2.13130.2020 «Системы противопожарной защиты. Обеспечение огнестойкости объектов защиты», СП 485.1311500.2020 «Системы противопожарной защиты. Установки пожаротушения автоматические. Нормы и правила проектирования», СП 484.1311500.2020 «Системы противопожарной защиты. Системы пожарной сигнализации и автоматизация систем противопожарной защиты. Нормы и правила проектирования», СП 10.13130.2020 «Системы противопожарной защиты. Внутренний противопожарный водопровод. Требования пожарной безопасности».);

пункт 8.3 изложить в следующей редакции:

«8.3. Теплоснабжение

8.3.1. Раздел выполнен с учетом требований:

1) Федерального закона от 27 июля 2010 года № 190-ФЗ «О теплоснабжении»;

2) СП 89.13330.2016 Котельные установки. Актуализированная редакция СНиП II-35-76;

3) СП 124.13330.2012 Тепловые сети. Актуализированная редакция СНиП 41-02-2003;

4) СП 60.13330.2020 Отопление, вентиляция и кондиционирование воздуха.

8.3.2. В настоящее время на территории городского округа «город Кызыл Республики Тыва» присутствует централизованное теплоснабжение.

8.3.2.1. Услуги по теплоснабжению потребителей города оказывают следующие предприятия:

- АО «Кызылская ТЭЦ»;

- ООО «Теплосеть плюс» (котельная государственного автономного учреждения дополнительного образования Республики Тыва «Спортивная школа «Субедей» (далее – «Субедей»)).

Централизованное теплоснабжение в городе Кызыле осуществляется от АО «Кызылская ТЭЦ», расположенной в восточной части города Кызыла, которая снабжает тепловой энергией потребителей города, в основном жилищную и общественно-деловую застройку, электроэнергия используется в основном на собственные нужды. А также от ведомственной котельной «Субедей».

Кроме того, на территории города Кызыла функционируют 80 промышленных и ведомственных котельных, которые обеспечивают тепловой энергией собственные предприятия и организации, эти котельные являются локальными и осуществляют теплоснабжение собственных производственных объектов и территорий (не осуществляют регулируемую деятельность в области теплоснабжения).

8.3.3. Источники централизованного теплоснабжения представлены в таблице 2.8.13.

Состав и технические характеристики промышленных и ведомственных котельных представлены в таблице 2.8.14.

Таблица 2.8.13

Источники централизованного теплоснабжения

№	Наименование, адрес	Вид основного топлива	Протяженность (в однострубнои исчислении), км	Производительность	
				Гкал/час	МВт
1	2	3	4	5	6
1	АО «Кызылская ТЭЦ»	Каменный уголь	290,270	341,200	396,816
3	УСК «Субедей» г. Кызыл, ул. Калинина, 30	Каменный уголь	1,680	6,880	8,001
Итого			292,570	354,580	412,377

Таблица 2.8.14

Состав и технические характеристики промышленных и ведомственных котельных

№	Наименование объекта	Месторасположение объекта	Вид основного топлива	Производительность	
				Гкал/ч	МВт
1	2	3	4	6	7
1.	Котельная МУП «Банно-прачечный комбинат»	г. Кызыл, ул. Правобережная, 9	каменный уголь	1,300	1,512
2.	Котельная МДОУ № 23	г. Кызыл, ул. Набережная, 35	каменный уголь	0,500	0,582
3.	Котельная ГБОУ «Школа № 10»	г. Кызыл, ул. Оюна Курседи, 160	каменный уголь	0,680	0,791
4.	Котельная ГДК «Енисей»	г. Кызыл, ул. Набережная, 38	каменный уголь	0,700	0,814
5.	Котельная МУП «Енисей»	г. Кызыл, ул. Западная, 13	каменный уголь	0,180	0,209
6.	Котельная МУП «Енисей»	г. Кызыл, ул. Энергетиков, 1	каменный уголь	0,520	0,605
7.	Котельная МУП «Енисей»	г. Кызыл, ул. Индустриальная, 4	каменный уголь	0,680	0,791

8.	Котельная ООО «Ритуал»	г. Кызыл, ул. Новомостовая, 8	каменный уголь	0,010	0,012
9.	Котельная МУП «Благоустройство»	г. Кызыл, ул. Ровенская, 25	каменный уголь	1,030	1,198
10.	Котельная ГБУ «Учреждение по АХО учреждений здравоохранения»	г. Кызыл, ул. Калинина, 128а	каменный уголь	0,600	0,698
11.	Котельная ООО «Лунсин»	г. Кызыл, ул. Калинина, 124а	каменный уголь	2,100	2,442
12.	Котельная ОАО «Тувапосредкомпания»	г. Кызыл, ул. Калинина, 17	каменный уголь	4,300	5,001
13.	Котельная, индивидуального предпринимателя (Тувабурвод)	г. Кызыл, ул. Калинина, 126	каменный уголь	2,000	2,326
14.	Котельная ОАО «Саянагроиндустрия»	г. Кызыл, ул. Каменистая, 15	каменный уголь	0,100	0,116
15.	Котельная АО «Кызылский хлебокомбинат»	г. Кызыл, ул. Калинина, 124	каменный уголь	1,000	1,163
16.	Котельная левобережных очистных сооружений (ООО «Водоканал-Сервис»)	г. Кызыл, ул. Новомостовая, 6	каменный уголь	2,400	2,791
17.	Котельная Тывинской таможни	г. Кызыл, ул. Ровенская, 3а	дизельное топливо	0,516	0,600
18.	Котельная Респсихбольницы	г. Кызыл, ул. Островная, 6	каменный уголь	2,000	2,326
19.	Котельная ТГУ (исторический факультет)	г. Кызыл, ул. Монгуша Сата, 9	каменный уголь	1,980	2,303
20.	Котельная ООО «Восток»	г. Кызыл, ул. Калинина, 148	каменный уголь	1,800	2,093
21.	Котельная ООО «Мостостроительное управление»	г. Кызыл, ул. Сукпакская, 4	каменный уголь	1,120	1,303
22.	Котельная базы	г. Кызыл, ул.	каменный	2,600	3,024

	Росгвардии (ОМОН МВД)	Западная, 6	уголь		
23.	Котельная ФЛ РСУ АО «ТРЕСТА «СВЯЗЬСТРОЙ-6»	г. Кызыл, ул. Ровенская, 40	каменный уголь	0,120	0,140
24.	Котельная артели старателей «Ойна»	г. Кызыл, ул. Сукпаская, 7	каменный уголь	1,280	1,489
25.	Котельная ФГБУ «Управление мелиорации земель и сельскохозяйственного водоснабжения по Республике Тыва»	г. Кызыл, ул. Энергетиков, 4	каменный уголь	2,100	2,442
26.	Котельная ФКУ ЛИУ-2 УФСИН России по Республике Тыва	г. Кызыл, ул. Ровенская, 38	каменный уголь	1,290	1,500
27.	Котельная ОАО «Тывамолоко»	г. Кызыл, ул. Заводская, 36	каменный уголь	0,860	1,000
28.	Котельная АО «Хладокомбинат»	г. Кызыл, ул. Калинина 23	каменный уголь	1,920	2,233
29.	Котельная ООО «Тывамебель»	г. Кызыл, ул. Оюна Курседи, 151	каменный уголь	1,600	1,861
30.	Котельная ОАО «Тувабурвод»	г. Кызыл, ул. Энергетиков, 6	каменный уголь	1,400	1,628
31.	Котельная ОАО «Сельстрой»	г. Кызыл, ул. Энергетиков, 1а	каменный уголь	0,820	0,954
32.	Котельная АО «Опт и розница»	г. Кызыл, ул. Калинина, 19	каменный уголь	1,520	1,768
33.	Котельная ООО «Дортехсервис»	г. Кызыл, ул. Калинина, 19/2	каменный уголь	0,120	0,140
34.	Котельная ЛДК	г. Кызыл, ул. Набережная, 53	каменный уголь	5,000	5,815
35.	Котельная бывшего АТП-3	г. Кызыл, пер. Набережный, 1	каменный уголь	4,300	5,001
36.	Котельная ПСЧ № 2 по охране города Кызыла ФГКУ «1 ОФПС по Республике Тыва»	г. Кызыл, ул. Правобережная, 7	каменный уголь	1,620	1,884

37.	Котельная ООО «Жилье», кирпичный завод	г. Кызыл, ул. Кирпичная, 1	каменный уголь	1,200	1,396
38.	Котельная Исполнительной колонии № 1 УФСИН	г. Кызыл, ул. Догээ-Баары, 1	каменный уголь	3,720	4,326
39.	Котельная УФСИН	г. Кызыл, ул. Калинина, 140	каменный уголь	3,200	3,722
40.	Котельная складов мебели	г. Кызыл, ул. Калинина, 134	каменный уголь	1,500	1,745
41.	Котельная Президентского кадетского училища	г. Кызыл, ул. Московская, 74	каменный уголь	5,150	5,989
42.	Котельная автобазы ФГУП «Почта России»	г. Кызыл, ул. Каменистая, 23	каменный уголь	1,000	1,163
43.	Котельная ООО «Олчей» (ТЦ «Арбын»)	г. Кызыл, ул. Магистральная 26	каменный уголь	0,300	0,349
44.	Котельная ЗАО «Юбилейный»	г. Кызыл, ул. Магистральная 28	каменный уголь	1,500	1,745
45.	Котельная «Детский сад № 10»	г. Кызыл, ул. Ровенская, 4	каменный уголь	0,070	0,081
46.	Котельная приставов	г. Кызыл, ул. Ровенская, 41	каменный уголь	0,800	0,930
47.	Котельная магазина «ДНС»	г. Кызыл, ул. Дружбы, 137	каменный уголь	0,800	0,930
48.	Котельная ГУП РТ «Чагытай»	г. Кызыл, ул. Магистральная, 15	каменный уголь	2,000	2,326
49.	Котельная кафе «Саяны»	г. Кызыл, ул. Фрунзе, 59	каменный уголь	0,153	0,178
50.	Котельная АТП «Роспотребкооперация»	г. Кызыл, ул. Ровенская, 12	каменный уголь	1,800	2,093
51.	Котельная магазина «РБТ»	г. Кызыл, ул. Магистральная 24	каменный уголь	4,200	4,885
52.	Котельная Респосбыта № 1	г. Кызыл, ул. Индустриальная, 4	каменный уголь	3,800	4,419
53.	Котельная ООО «Восток»	г. Кызыл, ул. Сукпакская, 1	каменный уголь	4,380	5,094

54.	Котельная базы МРЭО	г. Кызыл, ул. Энергетиков, 1	каменный уголь	0,800	0,930
55.	Котельная ООО «Газсервис»	г. Кызыл, ул. Ровенская, 18	каменный уголь	0,680	0,791
56.	Котельная «ИП Гаврилов»	г. Кызыл, ул. Энергетиков, 3/2	каменный уголь	0,700	0,814
57.	Котельная мотосрелковой бригады (выполняется строительство)	г. Кызыл, ул. Абаканская	каменный уголь	20,000	23,260
58.	Котельная магазина «Ценалом»	г. Кызыл, ул. Интернациональная, 112	каменный уголь	0,080	0,093
59.	Котельная ИП	г. Кызыл, ул. Интернациональная, 110	каменный уголь	0,090	0,105
60.	Котельная ресторана «Алдын-Доос»	г. Кызыл, ул. Магистральная, 32	каменный уголь	0,060	0,070
61.	Котельная ресторана «Аристократь»	г. Кызыл, ул. Каа-Хем, 110	каменный уголь	0,600	0,698
62.	Котельная «ИП Хайдып»	г. Кызыл, ул. Тувинских добровольцев, 1/1	каменный уголь	0,060	0,070
63.	Котел ИП «Реклама»	г. Кызыл, ул. Комсомольская, 26	каменный уголь	0,010	0,012
64.	Котельная детского сада № 17	г. Кызыл, ул. Пригородная, 6	каменный уголь	0,800	0,930
65.	Котельная ЦВО Минобороны РФ	г. Кызыл, ул. Калинина, 135	каменный уголь	0,100	0,116
66.	Котельная: «Светофор», кафе «Татьян»	г. Кызыл, ул. Калинина, 25	каменный уголь	1,500	1,745
67.	Котельная магазина «Мебель "Меркурий»	г. Кызыл, ул. Пушкина, 67/3	каменный уголь	0,100	0,116
68.	Котельная магазина мебели	г. Кызыл, ул. Пушкина, 67	каменный уголь	0,080	0,093
69.	Котельная кондитерского магазина	г. Кызыл, ул. Пушкина, 67/5, литер А	каменный уголь	0,231	0,269

70.	Котельная магазина «Автомобиль»	г. Кызыл, ул. Маяковского, 91	каменный уголь	0,900	1,047
71.	Котельная магазина «Хозяин»	г. Кызыл, ул. Маяковского, 91/2	каменный уголь	0,900	1,047
72.	Котельная магазина «Строй-маркет»	г. Кызыл, ул. Пушкина, 65	каменный уголь	0,010	0,012
73.	Котельная магазина «Стройматериалы»	г. Кызыл, ул. Пушкина, 66	каменный уголь	0,200	0,233
74.	Котельная базы авторазбора	г. Кызыл, ул. Каа-Хем, 94	каменный уголь	0,100	0,116
75.	Котельная АТП-1	г. Кызыл, ул. Интернациональная, 106	каменный уголь	2,000	2,326
76.	Котельная мастерских, металлопроката	г. Кызыл, ул. Интернациональная, 106/1	каменный уголь	2,000	2,326
77.	Котельная Троицкой церкви	г. Кызыл, ул. Оюна Курседи, 112	каменный уголь	0,100	0,116
78.	Котельная сауны	г. Кызыл, ул. Заводская, 30а	-	-	-

8.3.4. Существующий способ регулирования отпуска тепловой энергии от АО «Кызылская ТЭЦ» является качественно-количественным. Температурный график отпуска тепловой энергии 150/70 °С. Система теплоснабжения – закрытая.

Система теплоснабжения котельной «Субедей» - закрытая.

Транспорт тепловой энергии от ведомственных котельных и ТЭЦ осуществляется по тепловым сетям, находящимся в ведении этих организаций. Прокладка трубопроводов тепловых сетей осуществлена надземным и подземным способами в непроходном канале. На долю подземной прокладки приходится 93,5 % - по протяженности. Доля надземной прокладки составляет 6,5 % по протяженности.

8.3.5. Зоны действия индивидуального теплоснабжения в городе Кызыле сформированы в исторически сложившихся на территории города зонах с индивидуальной малоэтажной жилой застройкой. Здания (одно-, двухэтажные) такой застройки не присоединены к системам централизованного теплоснабжения. Для теплоснабжения этих зданий используются индивидуальные источники – печное отопление, топливом для которого является каменный уголь. Зоны расположения индивидуальных источников тепловой энергии в основном находятся в кварталах

индивидуальной и малоэтажной жилой застройки.

8.3.6. Описание существующих проблем организации качественного и надежного теплоснабжения:

- 1) отбор горячей воды потребителями на нужды ГВС осуществляется напрямую от системы теплоснабжения;
- 2) при температуре выше минус 3 °С происходит перетоп, связанный с необходимостью догрева горячей воды на нужды ГВС;
- 3) существует «срезка» на 130 °С в температурном графике отпуска тепла в тепловые сети при температуре наружного воздуха ниже минус 37 °С;
- 4) на ряде ведомственных котельных имеется дефицит тепловой мощности (МУП «Ритуал», ГБУ «Учреждение по АХО учреждений здравоохранения», ООО «Саяны», ИП «Реклама», Магазин «Мебель Меркурий», Магазин Мебели);
- 5) большой износ трубопроводов и тепловой изоляции магистральных, разводящих и внутриквартальных сетей (тепловые сети, срок эксплуатации которых свыше 25 лет, составляют 91,2 %);
- 6) использование на большинстве ИТП для присоединения систем отопления зависимой элеваторной схемы, что существенным образом ограничивает регулирование подачи тепла потребителям (особенно в периоды срезки температурного графика); кроме того, использование элеваторов предъявляет повышенные требования к гидравлическим режимам (особенно при использовании групповых элеваторов);
- 7) в системе теплоснабжения используется открытый водоразбор на нужды ГВС;
- 8) отсутствие циркуляционных линий в системах ГВС и, как следствие, потери тепловой энергии и теплоносителя со сливом;
- 9) циркуляция теплоносителя в межотопительный период обеспечена только в магистральных тепловых сетях, поэтому разводящие и внутриквартальные сети подвержены ускоренной коррозии, а также это приводит к увеличенным сливам теплоносителя из-за его охлаждения в тупиковых участках трубопроводов;
- 10) основная часть систем ГВС не оборудована регуляторами температуры горячей воды;
- 11) часть потребителей, не имеющих в зданиях систем горячего водоснабжения (особенно частные жилые дома), осуществляет водоразбор из систем отопления;
- 12) испытания разводящих и внутриквартальных тепловых сетей на прочность и плотность проводятся не в полном объеме;
- 13) наличие большого количества неработоспособной арматуры в разводящих и внутриквартальных тепловых сетях не позволяет производить локальные отключения при повреждениях и ограничивает возможность проведения гидравлических испытаний на локальных участках;
- 14) отсутствие гидравлической наладки тепловой сети – последнее проведение наладки было выполнено в конце 80-х годов;

15) устройства для наладки гидравлического режима смонтированы только во всех тепловых камерах магистральных тепловых сетей, а в разводящих и внутриквартальных тепловых сетях подобные устройства отсутствуют, что не обеспечивает полноценную наладку гидравлического режима для конечных потребителей;

16) отсутствует достаточное количество секционирования тепловых сетей для обеспечения надежности теплоснабжения;

17) низкая эффективность системы теплоснабжения в целом из-за значительной протяженности тепловых сетей и низкой плотности тепловых нагрузок, что приводит к значительному увеличению тепловых потерь при передаче тепловой энергии;

18) затопление каналов тепловых сетей водой из поврежденных трубопроводов ХВС, проложенных совместно с ТС.

8.3.7. Генеральным планом городского округа «Город Кызыл» Республики Тыва, предлагается модернизация Кызылской ТЭЦ, с увеличением тепловой и электрической мощности (при наличии возможности) на первую очередь (до 2035 года) и расчетный срок (до 2040 года) и предусматривает переключение нагрузки 51 котельных на АО «Кызылская ТЭЦ», с перекладкой существующих сетей и прокладкой новых. Ввиду того, что в 2022 году г. Кызыл включен в перечень городов федерального проекта Чистый воздух, строительство локальных источников тепловой энергии для теплоснабжения перспективной застройки является нецелесообразным.

8.3.8. Для реализации данных мероприятий необходимо осуществить:

1) переключение 51 котельной на АО «Кызылская ТЭЦ», перечень котельных представлен в таблице 2.8.15;

2) проектирование нового котельного цеха Кызылской ТЭЦ с монтажом дополнительных котлоагрегатов – до 2030 года;

3) выполнение строительных и монтажных работ в новом котельном цехе Кызылской ТЭЦ – до 2035-2040 годов.

4) прокладка новых тепловых сетей для подключения перспективных объектов;

5) поэтапный ремонт тепловых сетей, по мере выхода из строя;

6) перекладкой существующих сетей, для переключения потребителей на АО «Кызылская ТЭЦ».

8.3.9. Перечень новых источников тепловой энергии и характеристика тепловых сетей представлены в таблице 2.8.16.

Таблица 2.8.15

Перечень котельных переключаемых на АО «Кызылская ТЭЦ»

№	Наименование объекта	Месторасположение объекта	Производительность	Год переключен
---	----------------------	---------------------------	--------------------	----------------

1	2	3	4	5
			ь, Гкал/ч	ия
1.	Котельная «Субедей»	г. Кызыл, ул. Московская, 70	5,472	2023
2.	Котельная МУП «Банно-прачечный комбинат»	г. Кызыл, ул. Правобережная, 9	0,100	2024
3.	Котельная ГБОУ РТ "СОШ № 10» (М(К) СОУ № 10)	г. Кызыл, ул. Оюна Курседи, 160	1,000	2024
4.	Котельная ГДК «Енисей»	г. Кызыл, ул. Набережная, 38	0,210	2024
5.	Котельная МУП «Енисей»	г. Кызыл, ул. Энергетиков, 1	0,150	2026
6.	Котельная МУП «Благоустройство»	г. Кызыл, ул. Ровенская, 25	0,860	2025
7.	Котельная ГБУ "Учреждение по АХО учреждений здравоохранения РТ"	г. Кызыл, ул. Калинина, 128а	0,670	2025
8.	Котельная ООО "Лунсин"	г. Кызыл, ул. Калинина, 124а	0,670	2024
9.	Котельная ООО "Тувапосредкомпания"	г. Кызыл, ул. Калинина, 17	1,000	2025
10.	Котельная автобазы Тувводмелиорации	г. Кызыл, ул. Калинина, 126	1,030	2025
11.	Котельная ООО "Саянагроиндустрия"	г. Кызыл, ул. Каменистая, 15	0,060	2024
12.	Котельная ОАО "Кызылский хлебокомбинат"	г. Кызыл, ул. Калинина, 124	1,000	2024
13.	Котельная Тывинской таможни	г. Кызыл, ул. Ровенская, 3а	0,30	2025
14.	Котельная ОАО "Тывамолоко"	г. Кызыл ул. Заводская, 36	0,260	2024
15.	Котельная Троицкой церкви"	г. Кызыл, ул. Оюна Курседи, 112	0,030	2024
16.	Котельная ООО "Тывамебель"	г. Кызыл, ул. Оюна Курседи, 151	0,690	2024
17.	Котельная ОАО "Сельстрой"	г. Кызыл, ул.	0,260	2025

		Энергетиков, 1а		
18.	Котельная АО "Опт и розница"	г. Кызыл, ул. Калинина, 19	0,530	2025
19.	Котельная ФГКУ "1 Отряд ФПС по РТ" (ПСЧ N 2) (пожарная часть)	г. Кызыл, ул. Правобережная, 7	1,000	2024
20.	Котельная складов мебели	г. Кызыл, ул. Калинина, 134	0,490	2025
21.	Котельная ФГКОУ "Кызылское ПКУ" (кадетское училище)	г. Кызыл, ул. Московская, 74	3,670	2024
22.	Котельная автобазы связи	г. Кызыл, ул. Каменистая, 23	0,650	2024
23.	Котельная ООО "Олчей" (ТЦ "Арбын")	г. Кызыл, ул. Магистральная, 26	0,170	2023
24.	Котельная ЗАО "Юбилейный 001"	г. Кызыл, ул. Магистральная, 28	0,520	2023
25.	Котельная МБДОУ "Детский сад N 10"	г. Кызыл, ул. Ровенская, 4	0,050	2025
26.	Котельная сауны	г. Кызыл, ул. Заводская, 30а	0,670	2024
27.	Котельная детского сада N 17	пгт. Каа-Хем, ул. Пригородная, 6	0,300	2024
28.	Котельная магазина "DNS"	г. Кызыл, ул. Дружбы, 137	0,040	2023
29.	Котельная ООО "Саяны" (кафе)	г. Кызыл, ул. Фрунзе, 59	0,170	2023
30.	Котельная ГУП РТ "Чагытай"	г. Кызыл, ул. Магистральная, 15	0,370	2023
31.	Котельная АТП "Роспотребкооперация"	г. Кызыл, ул. Ровенская, 12	0,180	2025
32.	Котельная ООО "Азия"	г. Кызыл, ул. Магистральная, 24	0,100	2023
33.	Котельная ООО "Газсервис"	г. Кызыл, ул. Ровенская, 18	0,170	2025
34.	Котельная АО	г. Кызыл, ул. Калинина,	0,680	2025

	"Хладокомбинат"	д. 23		
35.	Котельная ООО "Дортехсервис"	г. Кызыл, ул. Калинина, 19/2	0,100	2026
36.	Котельная магазина "Ценалом"	г. Кызыл, ул. Интернациональная, 112	0,030	2026
37.	Котельная ИП (House Market)	г. Кызыл, ул. Интернациональная, 110	0,170	2026
38.	Котельная ресторана "Алдын-Доос"	г. Кызыл, ул. Магистральная, 32	0,050	2026
39.	Котельная ресторана "Аристократ"	г. Кызыл, ул. Каа-Хем, 110	0,250	2026
40.	Котельная ИП Хайдып	г. Кызыл, ул. Тувинских добровольцев, 1/1	0,050	2026
41.	Котел ИП "Реклама"	г. Кызыл, ул. Комсомольская, 26	0,020	2026
42.	Котельная магазина "Мебель Меркурий"	г. Кызыл, ул. Пушкина, 67/3	0,100	2026
43.	Котельная магазина мебели	г. Кызыл, ул. Пушкина, 67	0,080	2026
44.	Котельная кондитерского магазина	г. Кызыл, ул. Пушкина, 67/5, литер А	0,210	2026
45.	Котельная магазина "Автомобиль"	г. Кызыл, ул. Маяковского, 91	0,020	2026
46.	Котельная магазина "Хозяин"	г. Кызыл, ул. Маяковского, 91/2	0,030	2026
47.	Котельная магазина "Строй-маркет"	г. Кызыл, ул. Пушкина, 65	0,010	2024
48.	Котельная магазина "Стройматериалы"	г. Кызыл, ул. Пушкина, 66	0,030	2024
49.	Котельная базы авторазбора	г. Кызыл, ул. Каа-Хем, 94	0,070	2026
50.	Котельная АТП-1	г. Кызыл, ул. Интернациональная, 106	0,440	2024
51.	Котельная мастерских, металлопроката	г. Кызыл, ул. Интернациональная, 106/1	0,130	2024

Итого присоединяемой нагрузки	25,312	-
-------------------------------	--------	---

Таблица 2.8.16  
Источники тепловой энергии и тепловые сети от них

N	Наименование и месторасположение объекта	Протяженность сетей, км	Производительность, Гкал/ч
1	2	3	4
Первая очередь			
1.	БМК № 1, г. Кызыл, мкр. Вавилинский затон	0,300	16,0
2.	БМК № 2, г. Кызыл, мкр. Вавилинский затон	8,800	30,0
3.	БМК № 2, г. Кызыл, мкр. Вавилинский затон	4,800	30,0
4.	АО «Кызылская ТЭЦ», подключение мкр. Московский	8,800	-
5.	АО «Кызылская ТЭЦ», подключение мкр. Спутник	8,860	-
Итого по первой очереди		13,900	76,000
Расчетный срок			
6.	БМК № 1, г. Кызыл, проектируемая площадка № 1	4,100	61,527
7.	БМК № 2, г. Кызыл, проектируемая площадка № 2	3,400	43,476
8.	БМК № 3, г. Кызыл, проектируемая площадка № 3	3,700	51,103
Итого на расчетный срок		11,200	156,106
Итого первая очередь и расчетный срок		42,760	232,106

8.3.10. На расчетный срок, при условии газификации городского округа «Город Кызыл Республики Тыва» предлагается:

1) для отопления и горячего водоснабжения индивидуальных домов применение индивидуальных двухконтурных котлов, работающих на газовом топливе. Выбор индивидуальных источников тепла объясняется тем, что объекты имеют незначительную тепловую нагрузку и находятся на

значительном расстоянии друг от друга, что влечет за собой большие потери в тепловых сетях и значительные капиталовложения по их прокладке;

2) для теплоснабжения существующих среднеэтажных и многоэтажных жилых домов предлагается строительство индивидуальных блочных модульных котельных, работающих на газовом топливе;

3) для теплоснабжения административных зданий с небольшим теплопотреблением и промышленных объектов использовать автономные источники тепла: отдельностоящие и пристроенные блочно-модульные котельные малой мощности на газовом топливе.».

2. Настоящее решение вступает в силу со дня его официального опубликования.

3. Опубликовать настоящее решение на официальном сайте органов местного самоуправления городского округа «Город Кызыл Республики Тыва».

4. Контроль за исполнением настоящего решения возложить на Комитет по градостроительству, земельным вопросам, имуществу и инвестиционной политике Хурала представителей города Кызыла.

Глава – Председатель Хурала  
представителей города Кызыла



И.В. Казанцева